



**PORI**

# Talousraportti

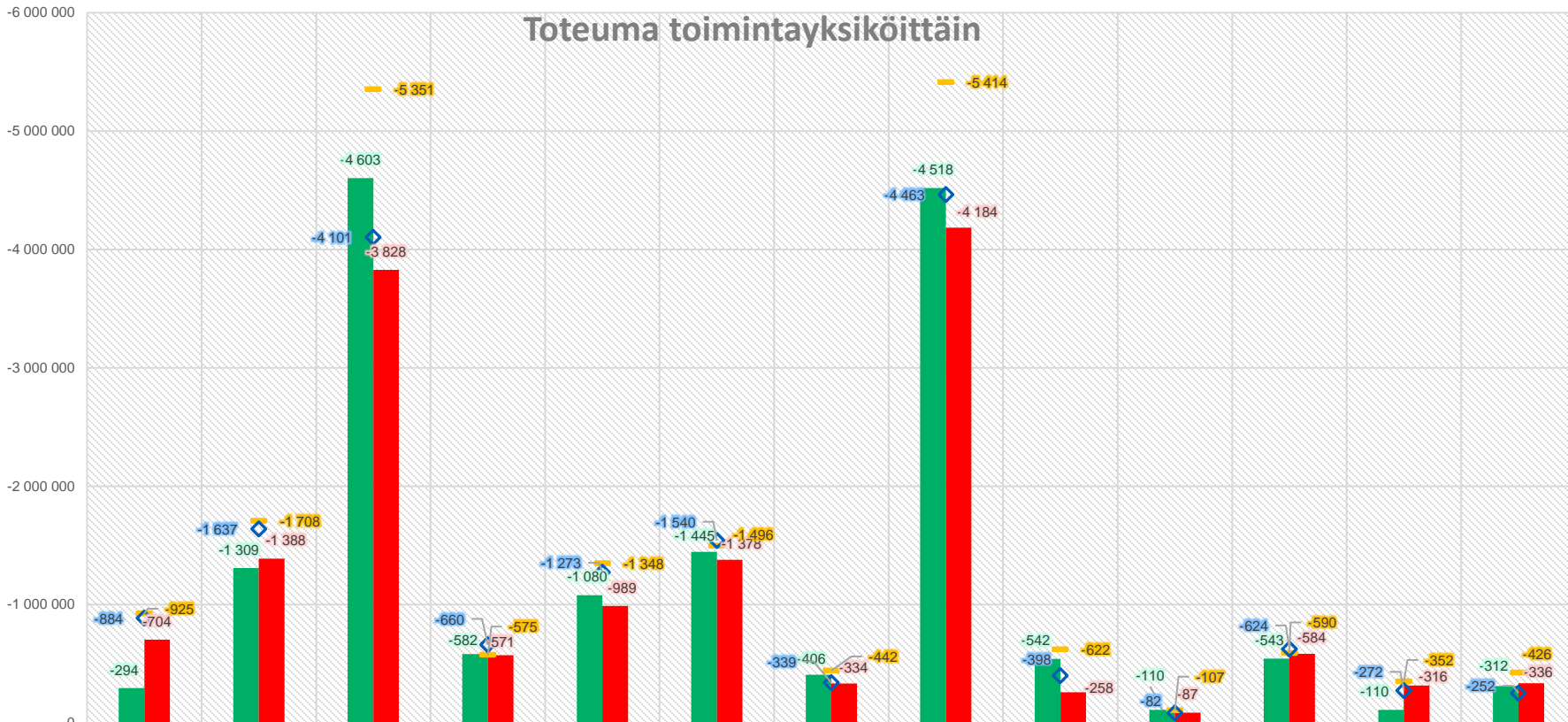
Elinvoima- ja ympäristötoimiala

Tammi-lokakuu 2024

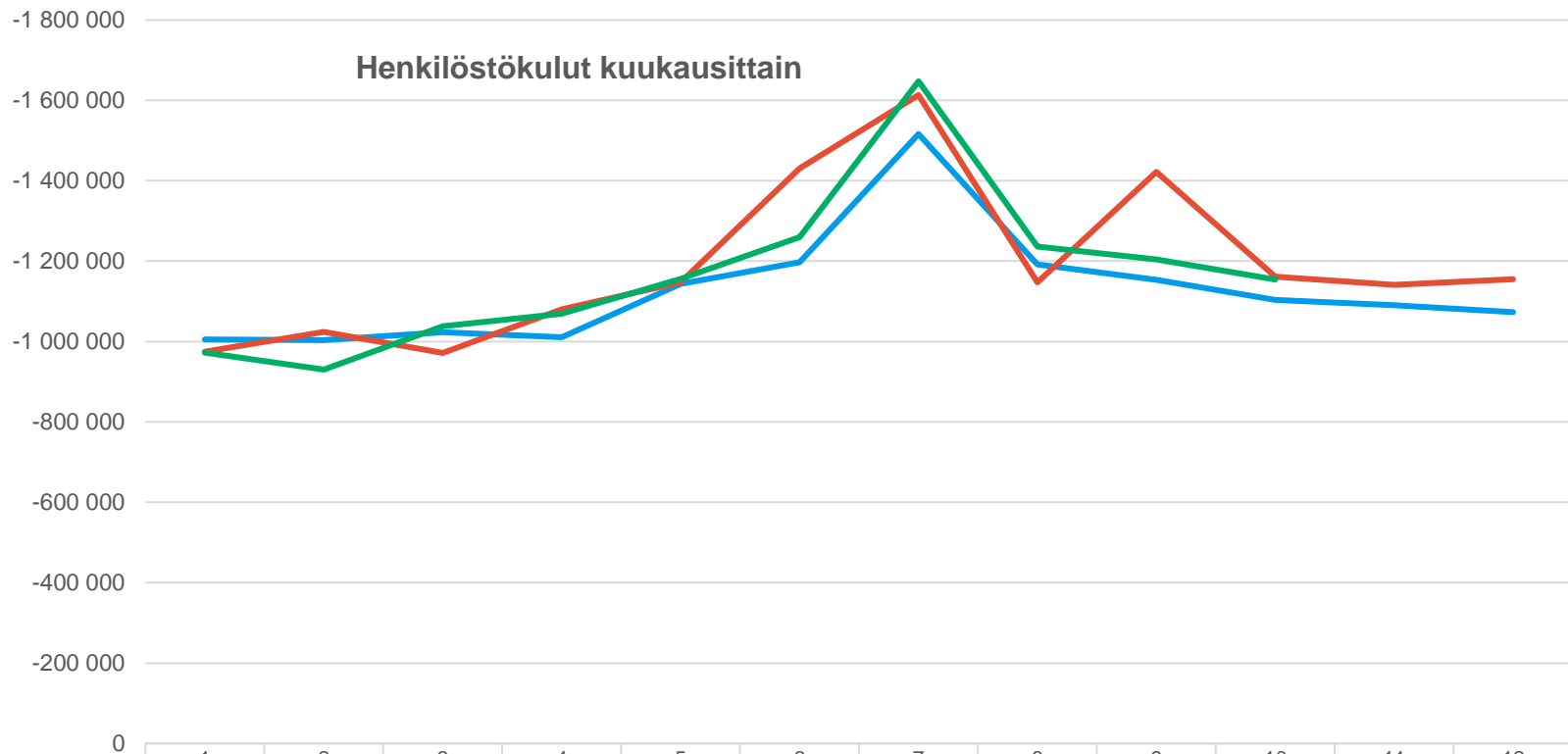
# Tuloslaskelma

Tuloslaskelma									
	Alkuperäinen käyttösuunnitelma	KS muutokset	KS muutettu	Tammi-lokakuu kumulatiivinen	KS:n toteuma	Tammi-lokakuu edellinen vuosi	TP:n toteuma	Muutos ed. vuoteen	Tilinpäätös edellinen vuosi
<b>Toimintatuotot</b>	<b>8 885 447</b>		<b>8 885 447</b>	<b>6 157 492</b>	<b>69,3 %</b>	<b>6 821 378</b>	<b>65,6 %</b>	<b>-9,7 %</b>	<b>10 398 905</b>
Myyntituotot	3 789 812		3 789 812	3 148 724	83,1 %	3 118 513	76,2 %	1,0 %	4 093 047
Maksutuotot	1 816 700		1 816 700	1 422 977	78,3 %	1 263 245	75,0 %	12,6 %	1 684 845
Tuet ja avustukset	3 170 425		3 170 425	1 475 521	46,5 %	2 351 849	52,8 %	-37,3 %	4 457 677
Muut toimintatuotot	108 510		108 510	110 270	101,6 %	87 770	53,7 %	25,6 %	163 337
<b>Valmistus omaan käyttöön</b>	<b>0</b>		<b>0</b>	<b>15</b>		<b>922</b>	<b>100,0 %</b>	<b>-98,4 %</b>	<b>922</b>
<b>Toimintakulut</b>	<b>-28 268 721</b>	<b>26 000</b>	<b>-28 242 721</b>	<b>-22 012 033</b>	<b>77,9 %</b>	<b>-21 779 064</b>	<b>80,9 %</b>	<b>1,1 %</b>	<b>-26 926 212</b>
Henkilöstökulut	-14 429 568		-14 429 568	-11 666 505	80,9 %	-11 971 319	83,9 %	-2,5 %	-14 266 824
Palvelujen ostot	-12 150 104	26 000	-12 124 104	-9 229 476	76,1 %	-8 538 693	77,0 %	8,1 %	-11 083 027
Aineet, tarvikkeet ja tavarat	-326 465		-326 465	-197 294	60,4 %	-294 057	79,1 %	-32,9 %	-371 907
Avustukset	-1 132 324		-1 132 324	-681 028	60,1 %	-663 888	77,6 %	2,6 %	-856 023
Muut toimintakulut	-230 260		-230 260	-237 730	103,2 %	-311 108	89,3 %	-23,6 %	-348 431
<b>Toimintakate</b>	<b>-19 383 274</b>	<b>26 000</b>	<b>-19 357 274</b>	<b>-15 854 526</b>	<b>81,9 %</b>	<b>-14 956 765</b>	<b>90,5 %</b>	<b>6,0 %</b>	<b>-16 526 385</b>
<b>Rahoitustuotot ja -kulut</b>	<b>0</b>		<b>0</b>	<b>-310</b>		<b>-489</b>	<b>100,0 %</b>	<b>-36,7 %</b>	<b>-489</b>
Muut rahoitustuotot	0		0	5		0	0,0 %	0,0 %	0
Muut rahoituskulut	0		0	-315		-489	100,0 %	-35,6 %	-489
<b>Vuosikate</b>	<b>-19 383 274</b>	<b>26 000</b>	<b>-19 357 274</b>	<b>-15 854 836</b>	<b>81,9 %</b>	<b>-14 957 254</b>	<b>90,5 %</b>	<b>6,0 %</b>	<b>-16 526 874</b>
<b>Poistot ja arvonalentumiset</b>	<b>-8 680</b>		<b>-8 680</b>	<b>-222 657</b>	<b>2565,2 %</b>	<b>-81 328</b>	<b>81,8 %</b>	<b>173,8 %</b>	<b>-99 449</b>
<b>Tilikauden tulos</b>	<b>-19 391 954</b>	<b>26 000</b>	<b>-19 365 954</b>	<b>-16 077 492</b>	<b>83,0 %</b>	<b>-15 038 582</b>	<b>90,5 %</b>	<b>6,9 %</b>	<b>-16 626 323</b>
<b>Tilikauden ylijäämä (alijäämä)</b>	<b>-19 391 954</b>	<b>26 000</b>	<b>-19 365 954</b>	<b>-16 077 492</b>	<b>83,0 %</b>	<b>-15 038 582</b>	<b>90,5 %</b>	<b>6,9 %</b>	<b>-16 626 323</b>

# Toteuma toimintayksiköittäin



	1414500 Toimialajohto	1414510 Kasvupalvelut -yksikkö	1414520 Työllisyyspalvelut	1414521 Kaupunkikehitys ja omistajaohjaus	1414530 Kaavotusyksikkö	1414540 Matkailu- ja markkinointiyksikkö	1414570 Ympäristösuunnittelu	1414580 Joukkoliikenne	1414590 Ympäristö- ja terveysvalvontayksikkö	1414600 Maaseutupalvelut	1414610 Eläinlääkintä	1414620 Rakennusvalvontayksikkö	1414630 Kaupunkimittaus
Toteuma	-294 014	-1 308 881	-4 603 020	-582 497	-1 079 707	-1 445 345	-406 096	-4 518 201	-541 792	-110 091	-543 034	-109 665	-312 183
Edellinen vuosi_kum	-704 313	-1 388 279	-3 827 965	-571 114	-989 444	-1 378 010	-333 738	-4 183 874	-258 272	-86 686	-583 707	-315 837	-335 525
MKS koko vuosi	-924 806	-1 708 336	-5 351 435	-574 994	-1 348 073	-1 496 436	-442 134	-5 413 669	-621 854	-107 183	-590 230	-352 268	-425 855
TP_ed vuosi	-883 987	-1 637 077	-4 101 005	-660 072	-1 272 984	-1 540 219	-338 801	-4 463 127	-398 132	-82 496	-624 367	-272 247	-251 872
Tot_kum vs_ed vuosi kum (%)	-58,26%	-5,72%	20,25%	1,99%	9,12%	4,89%	21,68%	7,99%	109,78%	27,00%	-6,97%	-65,28%	-6,96%
Tot-% MKS	31,79%	76,62%	86,01%	101,30%	80,09%	96,59%	91,85%	83,46%	87,13%	102,71%	92,00%	31,13%	73,31%
Tot-% TP_ed vuosi	79,67%	84,80%	93,34%	86,52%	77,73%	89,47%	98,51%	93,74%	64,87%	105,08%	93,49%	116,01%	133,21%



	1	2	3	4	5	6	7	8	9	10	11	12
2022 - Henkilöstökulut	-1 004 850	-1 003 491	-1 023 005	-1 010 234	-1 143 550	-1 197 159	-1 516 148	-1 191 467	-1 153 262	-1 103 668	-1 090 372	-1 073 117
2023 - Henkilöstökulut	-974 752	-1 023 778	-971 618	-1 079 972	-1 146 840	-1 430 558	-1 613 218	-1 147 506	-1 422 202	-1 160 875	-1 140 755	-1 154 750
2024 - Henkilöstökulut	-972 269	-930 130	-1 038 068	-1 068 961	-1 155 743	-1 259 279	-1 647 330	-1 236 199	-1 204 181	-1 154 344		



*Toimialan henkilöstökulut ovat lokakuun loppuun mennessä hieman matalammalla tasolla viime vuoteen verrattuna. Henkilöstökustannukset nousivat 1.6. jälkeen, koska palkkoihin tuli yleiskorotus ja järjestelyeräkorotukset. Lomarahat maksettiin heinäkuussa. Marraskuussa maksetaan vielä takautuvasti kesäkuulta alkaen teknisen sopimuksen järjestelyerät.*

-1 800 000

-1 600 000

-1 400 000

-1 200 000

-1 000 000

-800 000

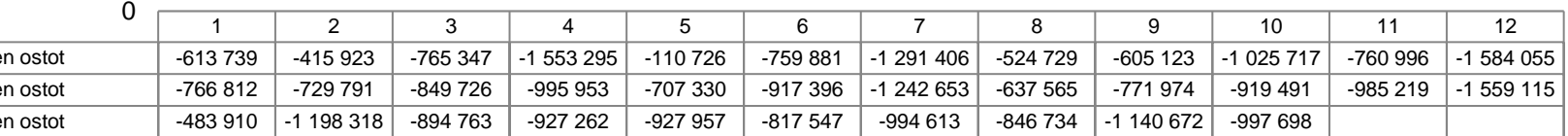
-600 000

-400 000

-200 000

0

## Palvelujen ostot kuukausittain



2022 - Palvelujen ostot	-613 739	-415 923	-765 347	-1 553 295	-110 726	-759 881	-1 291 406	-524 729	-605 123	-1 025 717	-760 996	-1 584 055
2023 - Palvelujen ostot	-766 812	-729 791	-849 726	-995 953	-707 330	-917 396	-1 242 653	-637 565	-771 974	-919 491	-985 219	-1 559 115
2024 - Palvelujen ostot	-483 910	-1 198 318	-894 763	-927 262	-927 957	-817 547	-994 613	-846 734	-1 140 672	-997 698		



*Elinvoima- ja ympäristötoimialan palvelujen ostoissa on suurta kuukausittaista vaihtelua. Toiminta ei ole kaikilta osin vertailukelpoista viime vuoteen nähden.*

-60 000

## Aineet, tarvikkeet ja tavarat kuukausittain

-50 000

-40 000

-30 000

-20 000

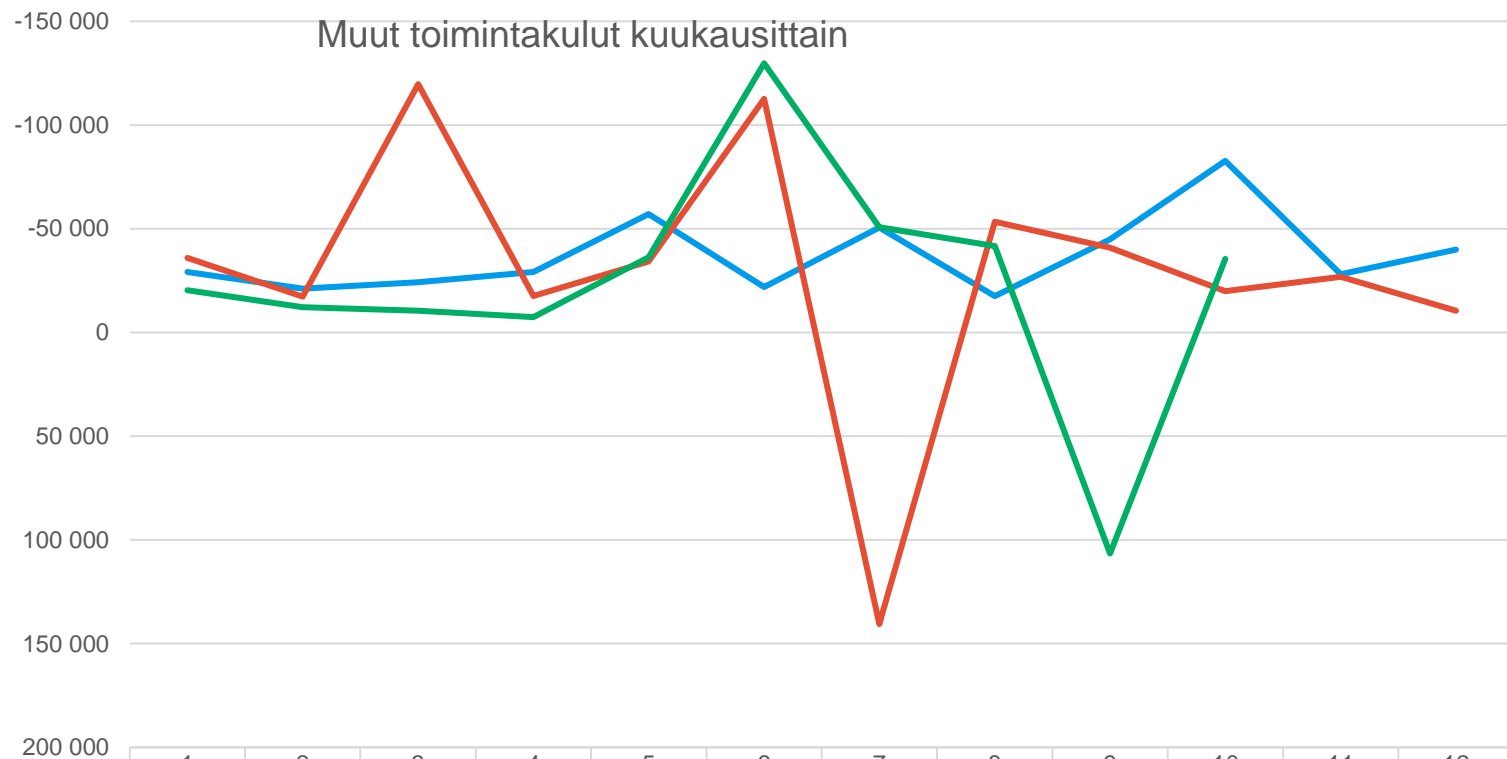
-10 000

0

	1	2	3	4	5	6	7	8	9	10	11	12
2022 - Aineet, tarvikkeet ja tavarat	-21 517	-19 162	-18 901	-22 765	-15 545	-18 503	-36 382	-31 266	-41 742	-27 543	-21 867	-40 239
2023 - Aineet, tarvikkeet ja tavarat	-22 864	-25 362	-37 893	-40 686	-22 593	-48 630	-27 664	-21 556	-17 629	-29 179	-24 831	-53 019
2024 - Aineet, tarvikkeet ja tavarat	-19 974	-17 070	-22 380	-16 704	-18 748	-28 559	-22 412	-12 863	-16 174	-22 410		



*Aineiden, tarvikkeiden ja tavaroiden osalta ostot ovat viime vuotta huomattavasti matalammalla tasolla. Ostot eivät tule toteutumaan käyttösuunnitelman mukaisesti, sillä mm. työpajoilla ei ole tarvetta tarvikeostoille viimevuotiseen tapaan.*



	1	2	3	4	5	6	7	8	9	10	11	12
2022 - Muut toimintakulut	-29 151	-21 117	-24 230	-29 196	-57 065	-21 852	-50 605	-17 530	-44 876	-82 722	-28 071	-39 925
2023 - Muut toimintakulut	-35 985	-17 341	-119 683	-17 626	-34 233	-112 544	140 528	-53 338	-40 925	-19 961	-26 894	-10 429
2024 - Muut toimintakulut	-20 357	-12 132	-10 450	-7 454	-36 321	-129 772	-50 756	-41 593	106 555	-35 452		



*Muut toimintakulut ovat matalammalla tasolla viime vuoteen verrattuna.*

# Investoinnit

Riviotsikot	Alkup. KS koko vuosi	MKS koko vuosi	Toteuma_kum	Jäljellä MKS
14190 Kaupunki investoinnit				
141906 Koneet ja kalusto				
14190670 Muut koneet ja kalusto				
141906704 Elinvoima ja ympäristöala				
1419067040_0006 Yyterin aukion yleissuunnitelman toteutus			0	0
1419067040_0026 Konttiravintolat	-30 000	-30 000	-13 494	-16 506
1419067040_0027 Herrainpäivät, vesi- ja viemäriiliittymä	-70 000	-70 000		-70 000
1419067040_0028 Herrainpäivät, venelaituri	-50 000	-50 000	-4 526	-45 474
1419067040_0029 Yyterin inforakennuksen näyttely 2024	-100 000	-100 000	-80 838	-19 162
1419067040_0030 Yyterin aukion yleissuunnitelman toteutus 2024	-100 000	-100 000	-118 608	18 608
1419067040_0031 Kirjurinluodon opasteet ja kartat 2024	-20 000	-20 000		-20 000
1419067040_0032 Kirjurinluodon-Kalifornian alueen yleissuunnitelman toteutus	-30 000	-30 000	-30 500	500
1419067040_0033 Porin Karhureitin reittirakent ja ulkokäymälöiden uusim 2024	-35 000	-35 000	-34 715	-285
1419067040_0034 Ajoneuvon hankinta 2024	-15 000	-15 000	-13 524	-1 476
1419067040_0035 Pysäkkitolppien aikataulunäytöt, joukkoliikenne 2024	-30 000	-30 000		-30 000
<b>Kaikki yhteensä</b>	<b>-480 000</b>	<b>-480 000</b>	<b>-296 204</b>	<b>-183 796</b>



Toimialan investointimäärärahasta 0,48 M€ on lokakuun loppuun mennessä käytetty 0,3 M€. Investoinnit etenevät suunnitellusti.